



สถานการณ์ โรคติดเชื้อไวรัสโคโรนา 2019 Coronavirus Disease 2019 (COVID-19)

ศูนย์บริหารสถานการณ์ โควิด-19 (ศบค.)

วันที่ 16 พฤษภาคม 2564



**สถานการณ์
COVID – 19
ประจำวัน**



สถานการณ์ COVID-19 ทั่วโลก 218 ประเทศ 2 เขตบริหารพิเศษ 2 เรือสำราญ

Confirmed 163,165,592
+ 627,221

Severe 102,953
- 651 (0.1%)

Recovered 141,462,152
+ 821,246 (86.7%)

Deaths 3,383,231
+ 11,823 (2.1%)

PLACES		CONFIRMED	NEW CASES	DEATHS	ACTIVE CASES	PLACES		CONFIRMED	NEW CASES	DEATHS	ACTIVE CASES
1	USA	33,695,916	25,642	599,863(499)	5,997,433	11	Argentina	3,290,935	21,469	70,253(400)	286,736
2	India	24,683,065	310,822	270,319(4,090)	3,623,708	12	Colombia	3,103,333	18,873	80,780(530)	119,907
3	Brazil	15,590,613	69,300	434,852(2,067)	1,093,365	13	Poland	2,851,911	2,896	71,609(298)	184,667
4	France	5,863,839	15,685	107,535(112)	675,960	14	Iran	2,739,875	7,723	76,633(200)	452,391
5	Turkey	5,106,862	11,472	44,537(236)	129,487	15	Mexico	2,380,690	2,880	220,380(258)	260,568
6	Russia	4,931,691	8,790	115,480(364)	268,711	16	Ukraine	2,150,244	6,796	47,942(322)	252,499
7	UK	4,448,851	2,027	127,675(7)	45,674	17	Peru	1,879,049	N/A	65,608	92,776
8	Italy	4,153,374	6,659	124,063(136)	332,830	18	Indonesia	1,736,670	2,385	47,967(144)	91,636
9	Spain	3,604,799	N/A	79,339	228,120	19	Czechia	1,652,238	1,050	29,886(7)	30,133
10	Germany	3,595,872	9,981	86,669(188)	233,703	20	South Africa	1,611,143	2,750	55,183(59)	32,717

92 Thailand 101,447(+2,302) cases 589(+24) Deaths

(ข้อมูล ณ วันที่ 16 พฤษภาคม 2564 เวลา 10.00 น.)

ที่มา : worldometers



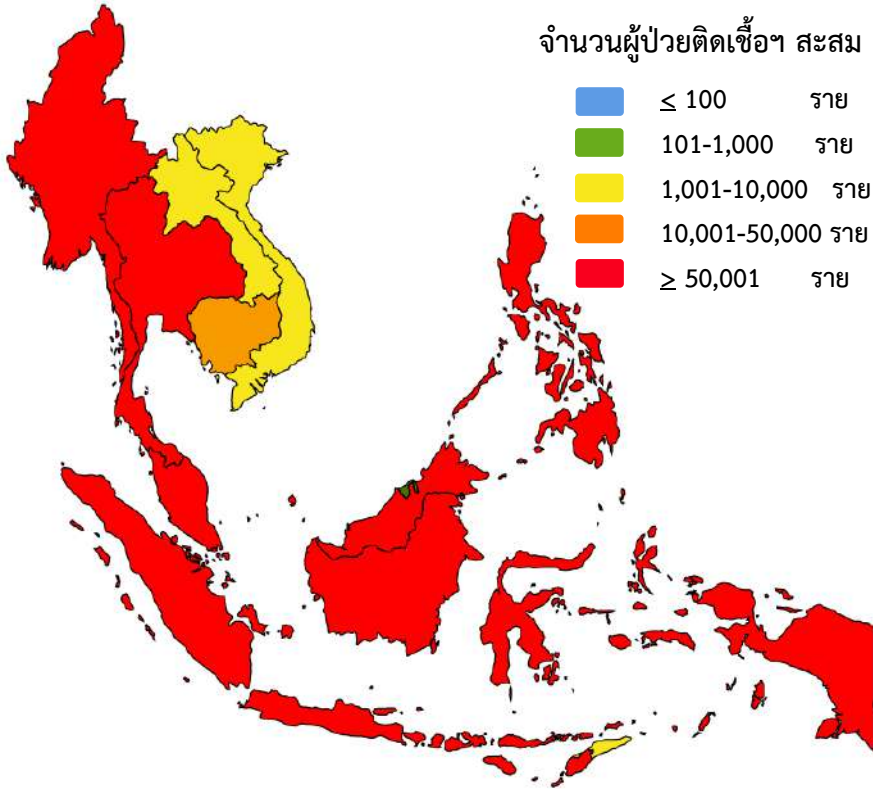
สถานการณ์ COVID-19 ประเทศในทวีปเอเชีย

ประเทศในเอเชียพบผู้ป่วยอย่างต่อเนื่อง ได้แก่

อินเดีย อินโดนีเซีย ปากีสถาน ญี่ปุ่น บังกลาเทศ ฟิลิปปินส์ มาเลเซีย

จำนวนผู้ป่วยติดเชื้อสะสม

- ≤ 100 ราย
- 101-1,000 ราย
- 1,001-10,000 ราย
- 10,001-50,000 ราย
- ≥ 50,001 ราย



	PLACES	CONFIRMED	NEW CASES	DEATHS	ACTIVE CASES
2	India	24,683,065	310,822	270,319(4,090)	3,623,708
18	Indonesia	1,736,670	2,385	47,967(144)	91,636
24	Philippines	1,138,187	6,739	19,051(93)	56,709
29	Pakistan	874,751	1,531	19,467(83)	71,804
33	Bangladesh	779,796	261	12,124(22)	46,237
37	Japan	671,841	6,272	11,365(110)	75,706
42	Malaysia	466,330	4,140	1,866(44)	42,135
83	Myanmar	143,059	24	3,212	7,747
86	S. Korea	131,671	681	1,900(3)	8,007
92	Thailand	101,447	2,302	589(24)	35,055
98	China	90,847	14	4,636	291
106	Singapore	61,536	31	31	443
128	Cambodia	21,834	335	147	10,947
171	Vietnam	4,112	169	36(1)	1,408
190	Laos	1,570	72	2	1,013
202	Brunei	232	0	3	9

(ข้อมูล ณ วันที่ 16 พฤษภาคม 2564 เวลา 10.00 น.) ที่มา : worldometers



รายงานสถานการณ์ COVID-19 ในประเทศไทย

ข้อมูล ณ วันที่ 16 พฤษภาคม 2564 โดย กรมควบคุมโรค กระทรวงสาธารณสุข

ผู้ป่วยรายใหม่วันนี้

+2,302 ราย

ติดเชื้อ ในประเทศ	ติดเชื้อจาก ต่างประเทศ
2,279 ราย	23 ราย

จากเรือนจำ/ ที่ต้องขัง	- ราย
---------------------------	-------

ผู้ป่วยรายใหม่
จากระบบเฝ้าระวังและระบบบริการฯ

ค้นหาผู้ติดเชื้อเชิงรุกในชุมชน

จากเรือนจำ / ที่ต้องขัง

ผู้ที่เดินทางจากต่างประเทศ

ประวัติเสียชีวิต

1,692
587
-
23

รวม 2,302 ราย

ผู้ป่วยยืนยันสะสม

101,447 ราย

- ติดเชื้อในประเทศ	94,089 ราย
- เรือนจำ/ที่ต้องขัง	3,895 ราย
- จากต่างประเทศ	3,463 ราย

หายป่วยแล้ว

65,803 ราย

เพิ่มขึ้น	2,136 ราย
ร้อยละ (Percentage)	64.86%

เสียชีวิต

+24 คน

เสียชีวิตสะสม	589 คน
ร้อยละ (Percentage)	0.58%



ผู้ป่วยรักษาอยู่

35,055 ราย

ใน sw.	21,462 ราย
sw.สนาม	13,593 ราย

อาการหนัก 1,228 ราย

(ใส่เครื่องช่วยหายใจ 408 ราย)

จำนวนผู้ป่วยยืนยัน
จำแนกตามพื้นที่รักษา (ราย)



รายงานสถานการณ์ COVID-19 ในประเทศไทย

ระลอกใหม่ เมษายน ประเทศไทย ตั้งแต่วันที่ 1 เม.ย. - 16 พ.ค. 64

ผู้ป่วยรายใหม่วันนี้

+2,302 ราย

ติดเชื้อ ในประเทศ	ติดเชื้อจาก ต่างประเทศ
2,279 ราย	23 ราย

จากเรือนจำ/ ที่ต้องขัง	- ราย
---------------------------	-------

ผู้ป่วยรายใหม่ จากระบบเฝ้าระวังและระบบบริการฯ	1,692 ราย
ค้นหาผู้ติดเชื้อเชิงรุกในชุมชน	587 ราย
จากเรือนจำ / ที่ต้องขัง	- ราย
ผู้ที่เดินทางจากต่างประเทศ	23 ราย

รวม 2,302 ราย

ผู้ป่วยยืนยันสะสม

72,584 ราย

- ผู้ป่วยจากระบบฯ 56,215 ราย
- ค้นหาเชิงรุกในชุมชน 12,108 ราย
- จากเรือนจำ/ ที่ต้องขัง 3,895 ราย
- จากต่างประเทศ 366 ราย

ประวัติเสีย

ประวัติเสีย	1,692 ราย
ประวัติเสีย	587 ราย
ประวัติเสีย	- ราย
ประวัติเสีย	23 ราย

หายป่วยแล้ว

38,377 ราย

เพิ่มขึ้น **2,136** ราย

ผู้รับวัคซีน

ฉีดแล้ว **2,242,150** โดส

+17,334 ราย

สะสม 1,462,762 ราย

เข็มที่ 1

+6,396 ราย

สะสม 779,388 ราย

ข้อมูล 28 ก.พ. - 15 พ.ค. 2564

เสียชีวิต

+24 คน

เสียชีวิตสะสม **495** คน

ร้อยละ (Percentage) **0.68%**

ผู้ป่วยรักษาอยู่

35,055 ราย

ใน sw. 21,462 ราย

sw.สนาม 13,593 ราย

อาการหนัก **1,228** ราย

(ใส่เครื่องช่วยหายใจ **408** ราย)



ผู้ป่วยโรคโควิด-19 เสียชีวิต ของประเทศไทย รายงานวันที่ 16 พ.ค. 64 (+24 ราย)

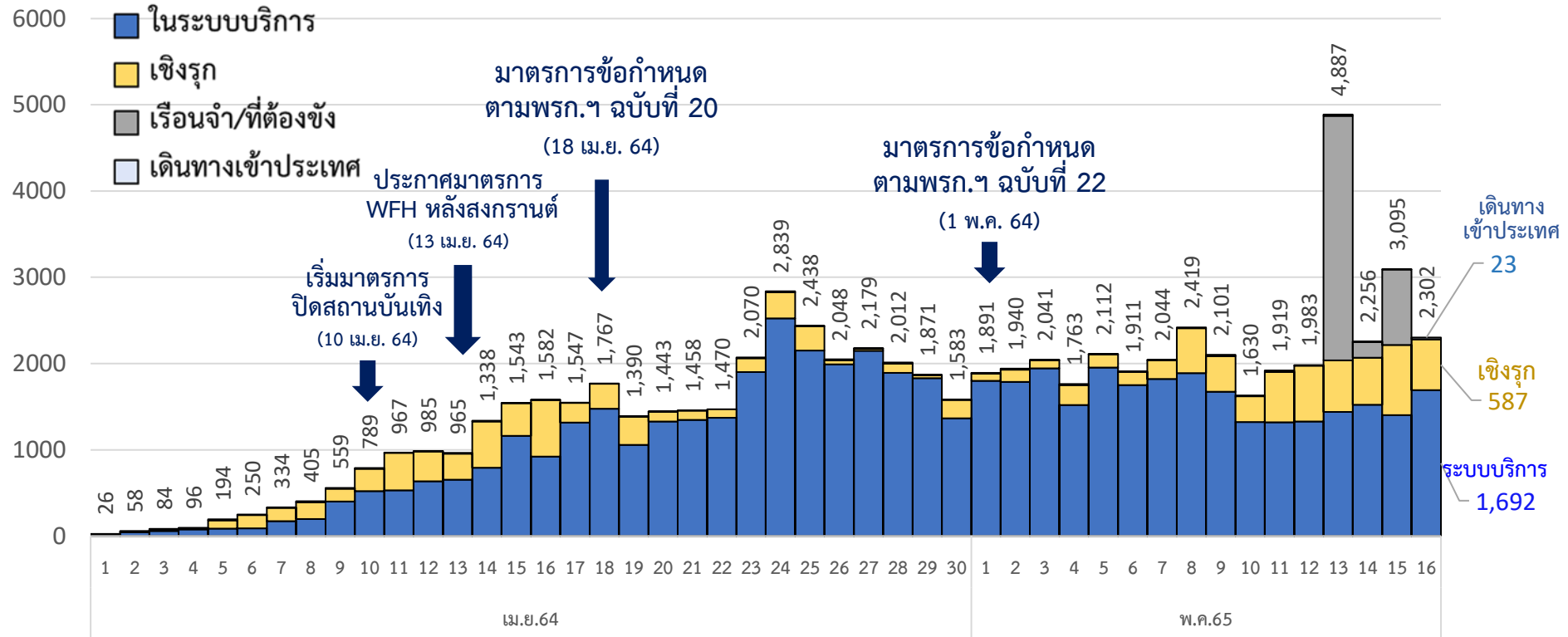
จังหวัด	จำนวนผู้ป่วยเสียชีวิต (ราย)	โรคประจำตัว/ปัจจัยเสี่ยงต่อความรุนแรงของโรค	ปัจจัยเสี่ยงต่อการติดเชื้อโควิด-19
กรุงเทพมหานคร	8 ราย	<ul style="list-style-type: none"> • ความดันโลหิตสูง (16) เบาหวาน (7) • ไขมันในเลือดสูง (5) • ไต ติดเตียง ไทรอยด์ (อย่างละ 4) • หลอดเลือดสมอง (2) • โรคปอดเรื้อรัง (3) • โรคตับ มะเร็ง หัวใจ (อย่างละ 1) • ปฏิเสธโรคประจำตัว (1) 	<ul style="list-style-type: none"> • คนในครอบครัว (11) (บุตร หลาน) • คนอื่น ๆ (7) (ร่วมงาน เพื่อน ผู้ดูแล) • อาศัย/เดินทางเข้าไปในพื้นที่ระบาด (6)
ชลบุรี ปทุมธานี กาญจนบุรี	2 ราย/จังหวัด		
เชียงใหม่ ศรีสะเกษ ราชบุรี สมุทรปราการ ขอนแก่น นครสวรรค์ พิจิตร ระยอง นครนายก พระนครศรีอยุธยา	1 ราย/จังหวัด		

- ชาย 13 ราย หญิง 11 ราย
- ค่ากลางอายุ 76 ปี (39 – 91 ปี)



จำนวนผู้ติดเชื้อรายวัน ระลอกเมษายน 64 (1 เม.ย.-16 พ.ค. 64)

(ยอดสะสม 72,584 ราย)





ผู้เดินทางมาจากต่างประเทศ รวม 23 ราย

ผู้เดินทางมาจากต่างประเทศ คัดกรอง ณ ด่านฯ และเข้ารพ./สถานกักกันทุกประเภท (23 ราย)

ประเทศต้นทาง	เดินทางมาถึงไทย / ผู้ติดเชื้อเที่ยวบินเดียวกัน	ลักษณะผู้ติดเชื้อ	การตรวจหาเชื้อ	เข้าพัก / รพ.
สวีเดน (1 ราย)	4 พ.ค. 64	เพศหญิง อายุ 58 ปี สัญชาติไทยเป็นแม่บ้าน	12 พ.ค. 64 (Day 8) ผลพบเชื้อ ไม่มีอาการ	ALQ ชลบุรี/ รพ.เอกชน ชลบุรี
สหราชอาณาจักร (1 ราย)	5 พ.ค. 64	เพศชาย อายุ 34 ปี สัญชาติอังกฤษ อาชีพ ธุรกิจส่วนตัว มีประวัติเคยติดเชื้อ COVID-19	11 พ.ค. 64 (Day 6) ผลพบเชื้อ ไม่มีอาการ	ASQ นนทบุรี/ รพ.เอกชน กทม.
ออสเตรีย (1 ราย)	5 พ.ค. 64	เพศหญิง อายุ 35 ปี สัญชาติไทย อาชีพ ทำสวน	11 พ.ค. 64 (Day 6) ผลพบเชื้อ ไม่มีอาการ	ASQ นนทบุรี/ รพ.เอกชน กทม.
เยอรมนี (1 ราย)	13 พ.ค. 64	เพศหญิง อายุ 34 ปี สัญชาติไทย	14 พ.ค. 64 (Day 1) ผลพบเชื้อ ไม่มีอาการ	SQ ชลบุรี/ Hospitel ชลบุรี
ฟิลิปปินส์ (1 ราย)	12 พ.ค. 64	เพศชาย อายุ 33 ปี สัญชาติฟิลิปปินส์ อาชีพ แพทย์	14 พ.ค. 64 (Day 2) ผลพบเชื้อ ไม่มีอาการ	ALQ ชลบุรี/ รพ.เอกชน ชลบุรี
เมียนมา (1 ราย)	12 พ.ค. 64/ ช่องทางธรรมชาติ	เพศหญิง อายุ 33 ปี สัญชาติไทย อาชีพ รับจ้าง มีประวัติเคยติดเชื้อ COVID-19	14 พ.ค. 64 (Day 2) ผลพบเชื้อ ไม่มีอาการ	LQ ตาก/ รพ.แม่สอด



ผู้เดินทางมาจากต่างประเทศ รวม 23 ราย (ต่อ)

ผู้เดินทางมาจากต่างประเทศ คัดกรอง ณ ด่านฯ และเข้ารับ./สถานกักกันทุกประเภท (23 ราย) ต่อ

ประเทศต้นทาง	เดินทางมาถึงไทย / ผู้ติดเชื้อเทียบวินเดียวกัน	ลักษณะผู้ติดเชื้อ	การตรวจหาเชื้อ	เข้าพัก / รพ.
กัมพูชา (14 ราย)	10 พ.ค. 64	เพศชาย อายุ 63 ปี สัญชาติออสเตรเลีย อาชีพ นักประวัติศาสตร์ศิลป์	11 พ.ค. 64 (Day 1) ผลพบเชื้อ ไม่มีอาการ	ASQ นนทบุรี/ รพ.เอกชน กทม.
	12 พ.ค. 64/ ด่านข้ามแดนถาวร (ทางบก)	เพศหญิง อายุ 28 ปี สัญชาติไทย	14 พ.ค. 64 (Day 2) ผลพบเชื้อ ไม่มีอาการ	LQ สระแก้ว/ รพ.อรัญประเทศ
		เพศหญิง อายุ 30 ปี สัญชาติไทย		
		เพศชาย อายุ 23 ปี สัญชาติไทย		
		เพศชาย อายุ 26 ปี สัญชาติไทย		
		เพศหญิง อายุ 24 ปี สัญชาติไทย		
		เพศหญิง อายุ 36 ปี สัญชาติไทย		
		เพศชาย อายุ 27 ปี สัญชาติไทย		



ผู้เดินทางมาจากต่างประเทศ รวม 23 ราย (ต่อ)

ผู้เดินทางมาจากต่างประเทศ คัดกรอง ณ ด่านฯ และเข้ารับ./สถานกักกันทุกประเภท (23 ราย) ต่อ

ประเทศต้นทาง	เดินทางมาถึงไทย / ผู้ติดเชื้อเที่ยวบินเดียวกัน	ลักษณะผู้ติดเชื้อ	การตรวจหาเชื้อ	เข้าพัก / รพ.
กัมพูชา (14 ราย) ต่อ	14 พ.ค. 64/ ด่านข้ามแดนถาวร (ทางบก)	เพศชาย อายุ 23 ปี สัญชาติไทย อาชีพ รับจ้างทั่วไป	14 พ.ค. 64 (Day 0) ผลพบเชื้อ ไม่มีอาการ	รพ.เอกชน สระแก้ว
		เพศหญิง อายุ 30 ปี สัญชาติไทย อาชีพ รับจ้างทั่วไป		
		เพศหญิง อายุ 22 ปี สัญชาติไทยอาชีพ รับจ้างทั่วไป		
		เพศหญิง อายุ 27 ปี สัญชาติไทย อาชีพ รับจ้างทั่วไป		
		เพศหญิง อายุ 24 ปี สัญชาติไทย อาชีพ รับจ้างทั่วไป		
		เพศหญิง อายุ 27 ปี สัญชาติไทย อาชีพ รับจ้างทั่วไป		
มาเลเซีย (3 ราย)	10 พ.ค. 64/ ด่านข้ามแดนถาวร (ทางบก)	เพศชาย อายุ 42 ปี สัญชาติไทย	13 พ.ค. 64 (Day 3) ผลพบเชื้อ ไม่มีอาการ	LQ นราธิวาส/ รพ.ศรีสาคร
		เพศชาย อายุ 19 ปี สัญชาติไทย		
		เพศชาย อายุ 35 ปี สัญชาติไทย		



จำนวนผู้ติดเชื้อโควิดในประเทศไทยใหม่ วันที่ 16 พ.ค. 64 จำนวน 10 อันดับแรก

อันดับที่	จังหวัด	รายวัน 16 พ.ค.	รวมทั้งตั้ง แต่วันที่ 1 เม.ย. - 16 พ.ค.	
1	กรุงเทพมหานคร	1218	25,942	=
2	ปทุมธานี	243	2,204	=
3	สมุทรปราการ	117	4,053	=
4	นนทบุรี	103	4,473	=
5	ประจวบคีรีขันธ์	66	1,510	↑
6	ชลบุรี	48	3,690	↑
7	สมุทรสาคร	47	1,814	↓
8	สงขลา	37	970	↑
9	พระนครศรีอยุธยา	37	877	=
10	สุราษฎร์ธานี	27	1,414	↓



จำนวนผู้ติดเชื้อโควิดในประเทศสะสม วันที่ 1 เม.ย. 64 – 16 พ.ค. 64 จำนวน 10 อันดับแรก

อันดับที่	จังหวัด	รวมตั้งแต่ วันที่ 1 เม.ย. – 15 พ.ค.	
1	กรุงเทพมหานคร	25,942	=
2	นนทบุรี	4,473	=
3	สมุทรปราการ	4,053	↑
4	เชียงใหม่	3,979	↓
5	ชลบุรี	3,690	=
6	ปทุมธานี	2,204	=
7	สมุทรสาคร	1,814	=
8	ประจวบคีรีขันธ์	1,510	=
9	สุราษฎร์ธานี	1,414	=
10	สงขลา	970	=



จำนวนผู้ติดเชื้อโควิดในประเทศไทยรายใหม่ และสะสม วันที่ 1 เม.ย. 64 – 16 พ.ค. 64 เวลา 01:00 น.

ที่	จังหวัด	1 เม.ย. - 9 พ.ค.	10-พ.ค.	11-พ.ค.	12-พ.ค.	13-พ.ค.	14-พ.ค.	15-พ.ค.	16-พ.ค.	รวม(ราย)
รวม		54,227	1,622	1,902	1,974	4,871	2,251	3,092	2,279	72,218
1	กรุงเทพมหานคร	19,009	565	855	976	1,069	1,087	1,163	1,218	25,942
2	นนทบุรี	3,470	158	141	266	78	131	126	103	4,473
3	สมุทรปราการ	3,124	116	70	110	194	121	201	117	4,053
4	เชียงใหม่	3,857	25	22	18	10	16	10	21	3,979
5	เรือนจำ/ที่ดงขัง	-	-	-	-	2835	183	877	-	3895
6	ชลบุรี	3,296	63	73	57	56	64	33	48	3,690
7	ปทุมธานี	1,223	65	160	29	105	157	222	243	2,204
8	สมุทรสาคร	1,471	85	35	36	57	46	37	47	1,814
9	ประจวบคีรีขันธ์	1,295	10	18	15	41	52	13	66	1,510
10	สุราษฎร์ธานี	1,120	41	42	53	73	24	34	27	1,414
11	สงขลา	831	20	11	2	27	19	23	37	970
12	นครปฐม	796	11	20	7	21	21	30	16	922
13	พระนครศรีอยุธยา	653	27	25	38	39	29	29	37	877
14	ระยอง	654	21	8	16	30	33	15	25	802
15	นครราชสีมา	677	10	38	11	11	11	7	7	772



จำนวนผู้ติดเชื้อโควิดในประเทศไทยรายใหม่ และสะสม วันที่ 1 เม.ย. 64 – 16 พ.ค. 64 เวลา 01:00 น.

ที่	จังหวัด	1 เม.ย. - 9 พ.ค.	10-พ.ค.	11-พ.ค.	12-พ.ค.	13-พ.ค.	14-พ.ค.	15-พ.ค.	16-พ.ค.	รวม(ราย)
16	นครศรีธรรมราช	563	39	16	17	20	25	24	12	716
17	จันทบุรี	405	36	89	32	14	21	14	6	617
18	นราธิวาส	522	32	3	25	2	3	6	4	597
19	ภูเก็ต	512	10	8	18	19	12	11	4	594
20	ระนอง	427	45	44	25	8	6	13	21	589
21	เพชรบุรี	512	20	5	2	2	8	7	7	563
22	ฉะเชิงเทรา	448	2	21	9	9	8	19	12	528
23	เชียงราย	470	11	9	8	6	1	1	6	512
24	ราชบุรี	391	20	15	19	16	7	18	24	510
25	สระแก้ว	403	18	9	7	5	2	6	22	472
26	ขอนแก่น	426	3	1	1	6	6	7	15	465
27	นครสวรรค์	415	4	5	2	2	4	1	1	434
28	อุดรธานี	386	1	7	6	2	2	3	4	411
29	พิจิตร	353	7	-	6	5	6	9	4	390
30	สุพรรณบุรี	327	6	2	5	5	2	4	4	355



จำนวนผู้ติดเชื้อโควิดในประเทศไทยรายใหม่ และสะสม วันที่ 1 เม.ย. 64 – 16 พ.ค. 64 เวลา 01:00 น.

ที่	จังหวัด	1 เม.ย. - 9 พ.ค.	10-พ.ค.	11-พ.ค.	12-พ.ค.	13-พ.ค.	14-พ.ค.	15-พ.ค.	16-พ.ค.	รวม (ราย)
31	อุบลราชธานี	302	2	6	4	1	7	7	1	330
32	ปราจีนบุรี	289	1	4	1	6	10	5	6	322
33	พิษณุโลก	299	1	1	1	2	3	2	1	310
34	ลำพูน	290	1	-	2	1	-	-	-	294
35	สระบุรี	226	1	6	18	5	16	7	5	284
36	ดรง	249	8	8	1	5	3	2	1	277
37	ศรีสะเกษ	233	1	-	5	3	5	2	20	269
38	มหาสารคาม	250	5	1	6	3	2	-	1	268
39	ปัตตานี	202	3	7	28	11	11	3	2	267
40	กาญจนบุรี	213	23	6	8	1	4	7	3	265
41	กระบี่	222	8	7	1	8	4	5	6	261
42	ชัยภูมิ	158	31	23	10	10	5	9	6	252
43	ลำปาง	238	5	1	-	3	1	1	1	250
44	ร้อยเอ็ด	189	4	3	1	3	12	4	7	223
45	ลพบุรี	162	7	4	3	-	-	14	9	199
46	นครนายก	139	5	8	7	5	3	4	4	175

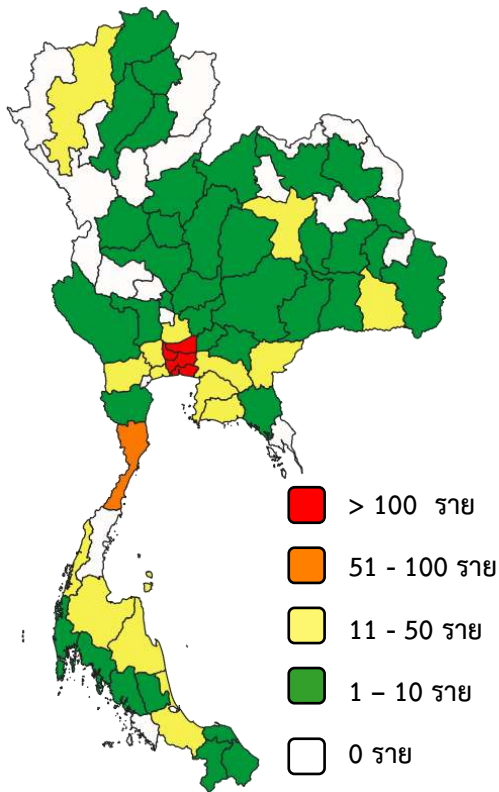


จำนวนผู้ติดเชื้อโควิดในประเทศไทยรายใหม่ และสะสม วันที่ 1 เม.ย. 64 – 16 พ.ค. 64 เวลา 01:00 น.

ที่	จังหวัด	1 เม.ย. - 9 พ.ค.	10-พ.ค.	11-พ.ค.	12-พ.ค.	13-พ.ค.	14-พ.ค.	15-พ.ค.	16-พ.ค.	รวม (ราย)
47	บุรีรัมย์	137	6	5	6	3	7	2	6	172
48	ยะลา	121	2	7	17	2	6	8	8	171
49	อ่างทอง	133	6	4	4	8	6	8	-	169
50	นครพนม	123	-	-	-	2	2	5	-	132
51	เพชรบูรณ์	83	5	8	10	2	10	3	7	128
52	สุรินทร์	113	4	1	-	1	-	-	1	120
53	ตราด	116	1	-	2	-	-	-	-	119
54	กำแพงเพชร	113	-	1	1	1	1	-	1	118
55	ตาก	114	1	2	1	-	-	-	-	118
56	พิจิตร	90	2	5	2	2	5	2	9	117
57	น่าน	111	-	1	-	-	-	1	-	113
58	ยโสธร	93	-	3	-	2	2	2	3	105
59	สุโขทัย	99	-	3	-	1	1	1	-	105
60	สมุทรสงคราม	73	6	5	4	4	3	4	-	99
61	สกลนคร	82	1	-	-	1	3	7	2	96
62	กาฬสินธุ์	85	1	2	4	-	-	2	-	94

ผู้ติดเชื้อ

วันที่ 16 พ.ค. 64



ผู้ติดเชื้อ	จังหวัด
> 100 ราย (4 จังหวัด)	กรุงเทพมหานคร ปทุมธานี สมุทรปราการ นนทบุรี
51 - 100 ราย (1 จังหวัด)	ประจวบคีรีขันธ์
11 - 50 ราย (15 จังหวัด)	ชลบุรี สมุทรสาคร สงขลา พระนครศรีอยุธยา สุราษฎร์ธานี ระยอง ฉะเชิงเทรา ราชบุรี สระแก้ว เชียงใหม่ ระนอง ศรีสะเกษ นครปฐม ขอนแก่น นครศรีธรรมราช
1 - 10 ราย (38 จังหวัด)	ลพบุรี พิจิตร ยะลา นครราชสีมา เพชรบุรี ร้อยเอ็ด เพชรบูรณ์ จันทบุรี เชียงราย ปราจีนบุรี กระบี่ ชัยภูมิ บุรีรัมย์ สระบุรี นราธิวาส ภูเก็ต อุดรธานี พัทลุง สุพรรณบุรี นครนายก กาญจนบุรี ยโสธร สิงห์บุรี มุกดาหาร ปัตตานี สกลนคร เลย นครสวรรค์ อุบลราชธานี พิษณุโลก ตรัง มหาสารคาม ลำปาง สุรินทร์ กำแพงเพชร พะเยา แพร่ พังงา
0 ราย (19 จังหวัด)	ลำพูน อ่างทอง นครพนม ตราด ตาก น่าน สุโขทัย สมุทรสงคราม กาฬสินธุ์ ชุมพร อุตรดิตถ์ ชัยนาท หนองคาย อำนาจเจริญ แม่ฮ่องสอน หนองบัวลำภู บึงกาฬ อุทัยธานี สตูล



จากที่ประชุม

ศูนย์บูรณาการแก้ไข

สถานการณ์โควิด-19

ในพื้นที่กทม. และปริมณฑล



จำนวนผู้ติดเชื้อโควิดในประเทศรายใหม่ และสะสม วันที่ 1 เม.ย. 64 – 16 พ.ค. 64 เวลา 01:00 น.

จังหวัด	1 เม.ย. - 9 พ.ค.	10-พ.ค.	11-พ.ค.	12-พ.ค.	13-พ.ค.	14-พ.ค.	15-พ.ค.	16-พ.ค.	รวม(ราย)
รวมทั้งประเทศ	54,227	1,622	1,902	1,974	4,871	2,251	3,092	2,279	72,218
กรุงเทพมหานคร	19,009	565	855	976	1,069	1,087	1,163	1,218	25,942
ปริมณฑล (5 จังหวัด)	9,607	477	435	426	448	455	476	616	12,940
❖ นนทบุรี	3,470	158	141	266	78	131	126	103	4,473
❖ สมุทรปราการ	3,124	116	70	110	194	121	201	117	4,053
❖ ปทุมธานี	1,223	65	160	29	105	157	222	243	2,204
❖ สมุทรสาคร	1,471	85	35	36	57	46	37	47	1,814
❖ นครปฐม	796	11	20	7	21	21	30	16	922
กทม. รวมปริมณฑล	29,093	1,000	1,281	1,424	1,524	1,563	1,779	1,744	39,408
รวมจังหวัดอื่นๆ (71)	25,134	622	621	550	512	505	436	535	28,915
เรือนจำ และที่กักขัง	-	-	-	-	2,835	183	877	-	3,895

หมายเหตุ * ปรับข้อมูลจำนวนผู้ติดเชื้อ เฉพาะกลุ่มผู้ติดเชื้อภายในประเทศ ไม่รวมกลุ่มขนส่งสินค้า ยืนยันผลการติดเชื้อจากการสอบสวนโรคในระบบรายงาน ในช่วงต้นการระบาดระลอกใหม่ และไม่ป้อนผู้ป่วยในสถานกักกัน



จำนวนผู้ป่วย-ผู้ติดเชื้อรายใหม่ รายวัน กทม.และปริมณฑล ต่างจังหวัด และภาพรวมประเทศ ระลอกเมษายน 2564

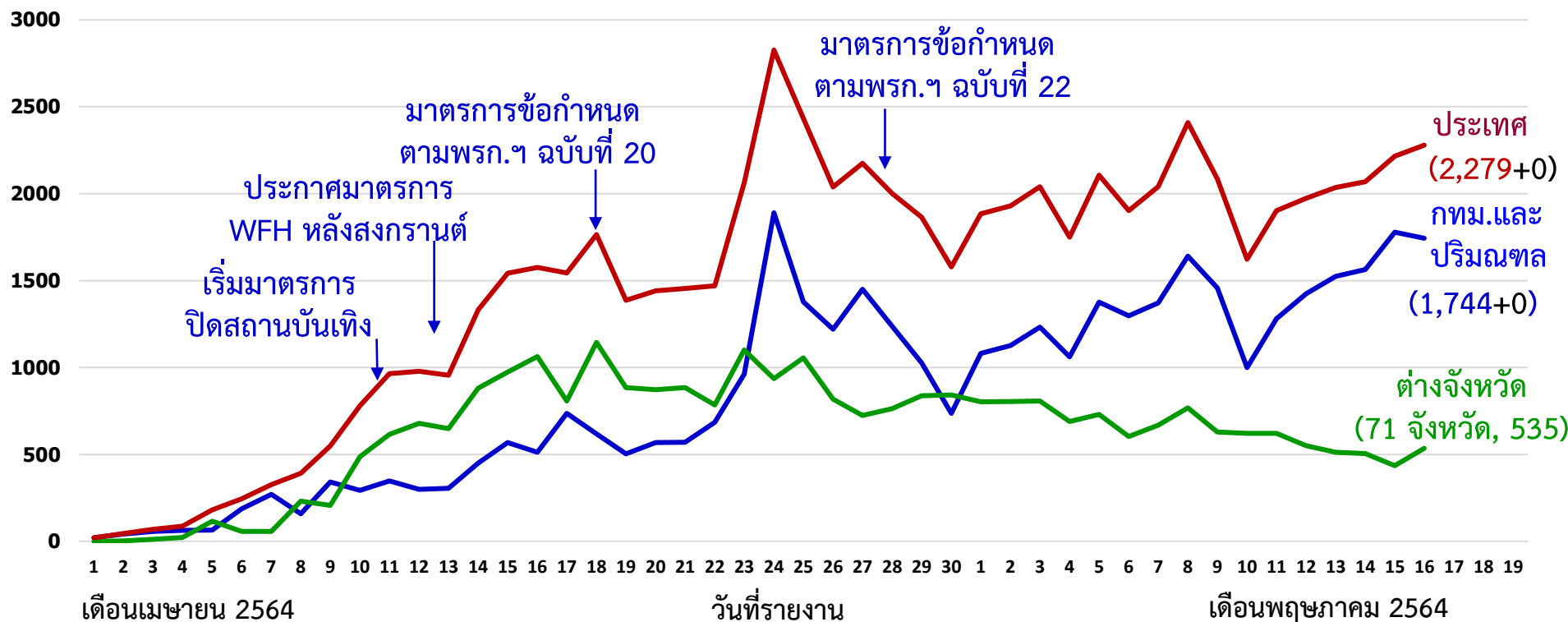
(วันที่ 1 เม.ย. - 16 พ.ค. 64)

จำนวนผู้ติดเชื้อ
รายวัน (ราย)

— กทม.และปริมณฑล (5 จังหวัด)
(n=39,408 + 3,895)

— ต่างจังหวัด (71 จังหวัด)
(n=28,915)

— ประเทศ
(n=68,323 + 3,895)



ผลการดำเนินงานคัดกรองเชิงรุกในพื้นที่

ประจวบคีรีขันธ์: ACF โรงงาน QPP (n=62) / ACF ชุมชนต่างด้าว ต.หินเหล็กไฟ

ชลบุรี: สัมผัสผู้ป่วยยืนยัน ในบริษัทที่ทำงานห้างสรรพสินค้า โลตัสพัทยาใต้

สงขลา: ACF โรงงาน อ.จะนะ

อยุธยา: สัมผัส cluster แคมป์ก่อสร้าง รพ. จุฬารัตน์ สัมผัสผู้ป่วยยืนยันในครอบครัว

ระยอง: cluster ห้าง (n=11) ACF ในชุมชน ต.เนินพระ อ.เมือง

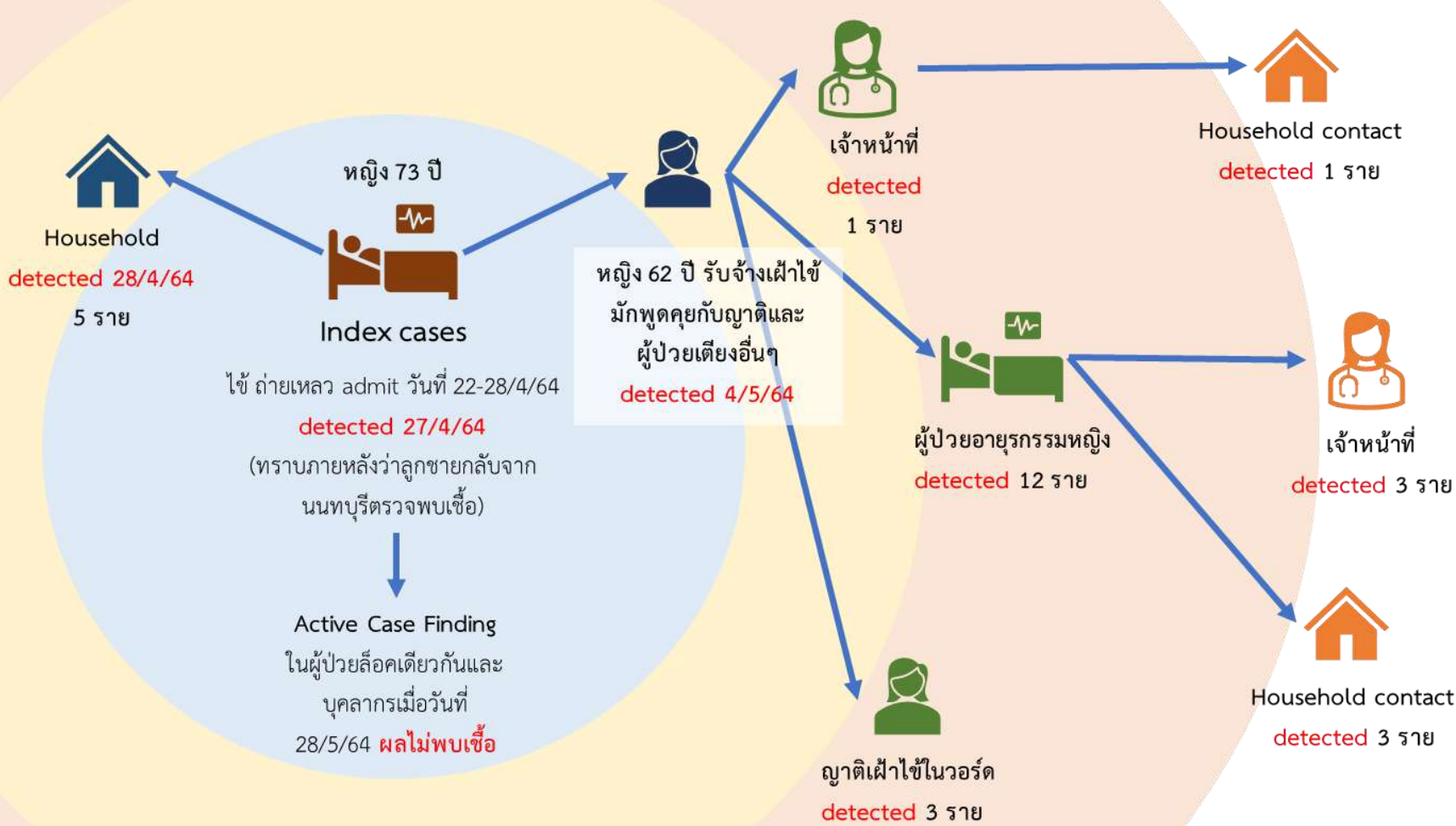
ราชบุรี: ตึกอายุกรรมหญิง รพ.บ้านโป่ง เป็นผู้ป่วย ในตึกเดียวกัน และผู้ป่วยที่เคย Admit ได้รับการตามมาตรฐาน

สระแก้ว: ACF ในกลุ่มเข้าพักโรงแรม อ.อรัญประเทศ

เชียงใหม่: สัมผัสผู้ป่วยยืนยันในครอบครัว ที่ทำงาน

ศรีสะเกษ: cluster ร้านขายของชำ (n=18)

ขอนแก่น: ผู้สัมผัสในครอบครัวทั้งหมด

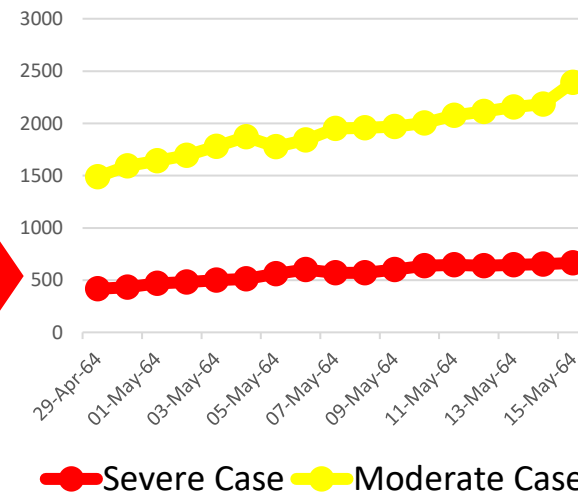
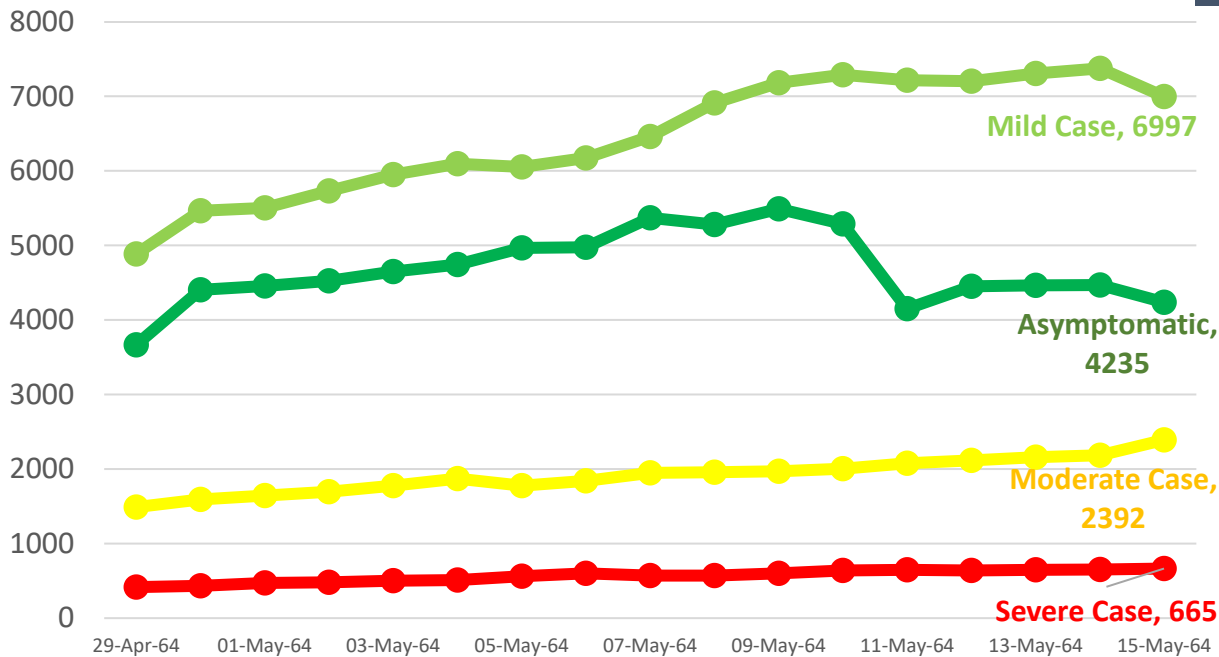


ปัจจัยเสี่ยง	มาตรการควบคุมโรค
<ul style="list-style-type: none"> • ไม่มีการแยกผู้ป่วยโรคทางเดินหายใจกับผู้ป่วยทั่วไป • จำนวนเจ้าหน้าที่ไม่เพียงพอทำให้จำเป็นต้องมีญาติ เฝ้าผู้ป่วยทุกเตียง • ญาติบางเตียงมีการเดินไปพูดคุยกับผู้ป่วยและญาติเตียงอื่น และ เจ้าหน้าที่หลายราย และญาติ รับประทานอาหารร่วมกันที่ระเบียงหอผู้ป่วย • สิ่งแวดล้อมในหอผู้ป่วยค่อนข้างแออัด การถ่ายเทอากาศไม่เหมาะสม เติงห่างกันประมาณ 90 ซม. หน้าต่างเป็นบานเกล็ดและติดมุ้งลวด ซึ่งติดกับอาคารใต้เทียม เปิดหน้าต่างได้เพียงบางส่วน แสงแดดส่องไม่ทั่วถึง 	<ul style="list-style-type: none"> • ปิดวอร์ดอายุกรรมหญิงตั้งแต่วันที่ 11-24 พ.ค. 64 และทำความสะอาดสถานที่ • ย้ายผู้ป่วยที่เป็นผู้สัมผัสเสี่ยงสูงเข้าห้องแยก • ACF ในผู้ป่วยที่เคยมารักษาตัวในวอร์ดอายุกรรมหญิงตั้งแต่วันที่ 22 เม.ย. 64 และในบุคลากรทุกคน • กักตัวบุคลากรที่เป็นผู้สัมผัสใกล้ชิดเสี่ยงสูง 29 ราย ที่ LQ อ.เมือง จ.ราชบุรี และ หอพักพยาบาล • กำหนดมาตรการห้ามเยี่ยม และลงทะเบียนญาติที่มาเฝ้าอย่างเข้มงวด (เฝ้า 1 คน ต่อ 1 เตียง) • คัดกรองผู้ป่วยทางเดินหายใจทุกรายก่อน admit และแยกผู้ป่วยจนกว่าจะทราบผลตรวจ

สถานการณ์ผู้ป่วย COVID 19 จำแนกตามระดับความรุนแรง ของกรุงเทพมหานครและปริมณฑล

ผู้ป่วยยืนยัน จำนวน 14,289 ราย

↓ -389

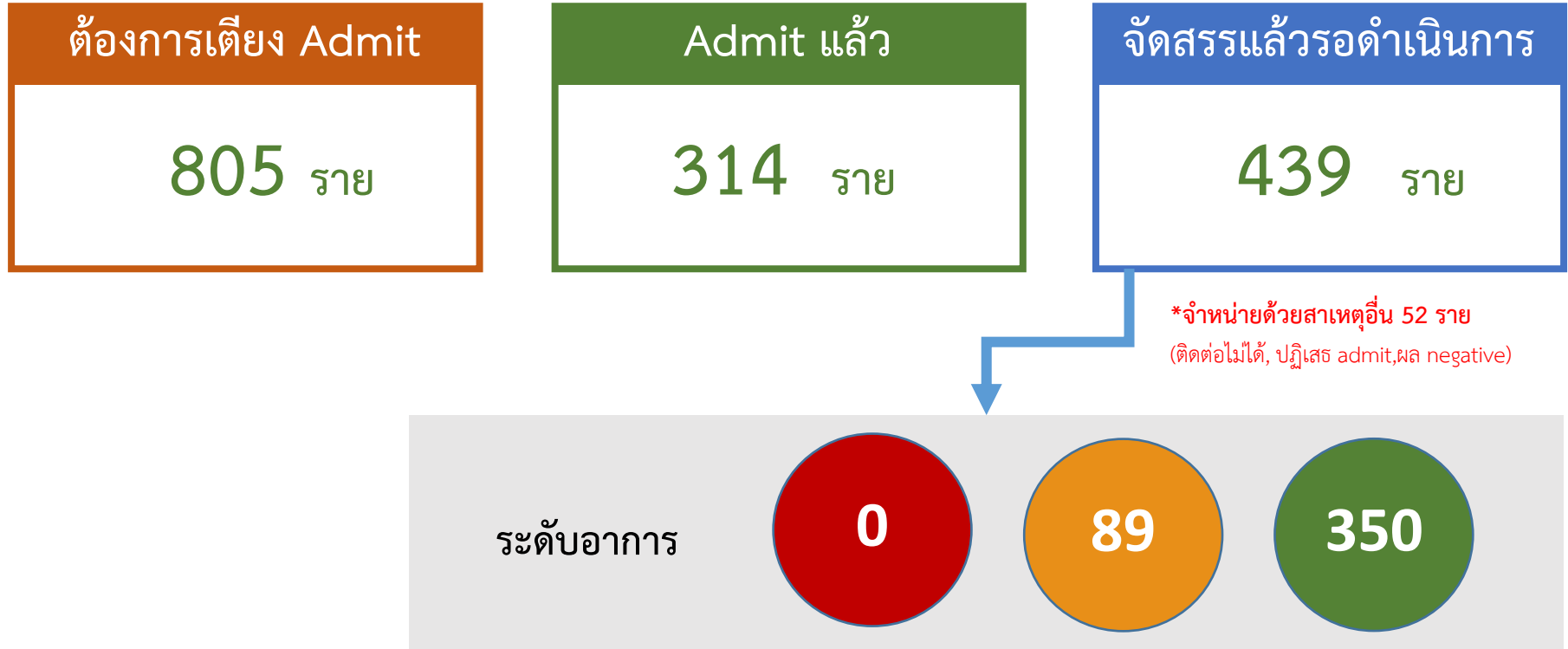


วันที่ 15 พฤษภาคม 2564 เวลา 18.30 น. <https://co-ward.moph.go.th/>



ผลการดำเนินการจัดหาเตียงให้ผู้ติดเชื้อโควิด 19 ใน กทม.

วันที่ 15 พ.ค. 2564





รายงานการบริหารจัดการสถานการณ์ โรคติดเชื้อไวรัสโคโรนา 2019 (COVID-19)



กรุงเทพมหานคร



การประชุมศูนย์บูรณาการแก้ไขสถานการณ์โควิด-19 ในพื้นที่ กทม. และปริมณฑล
วันที่ 16 พฤษภาคม 2564



ผลการตรวจหาเชื้อ Covid-19 ทางห้องปฏิบัติการ

วันที่ 15 พฤษภาคม 2564

จุดตรวจ/สถานที่ตรวจ	จำนวนที่ตรวจ (คน)	ผลพบเชื้อ (คน)	ร้อยละการพบเชื้อ
- กทม. ศูนย์ไทยญี่ปุ่น- ดินแดง	2,251	48	2.13
- ที่พักคนงานก่อสร้าง คลองเตย	340	47	13.82
- ปากคลองตลาด/ยอดพิมาน	486	35	7.20
- แคมป์ก่อสร้างหลักสี่	559	482	86.22
- สีลม	427	21	4.92
- จุดตรวจชุมชนวัดอินทรวีหาร (พระนคร)	497	4	0.80
- จุดตรวจรามคำแหง 39	512	18	3.52
รวม	5,072	655	12.91

มาตรการสำหรับการบริษัทก่อสร้าง และแคมป์คนงานก่อสร้าง

ใช้หลักการ สวมหน้ากากอนามัย/ผ้า เว้นระยะห่าง 1-2 เมตร ล้างมือบ่อยๆ

1. การจัดการในที่พักอาศัย

- ให้มีการทำความสะอาดห้องพัก บริเวณพื้นที่ส่วนกลาง ไม่ให้มีน้ำเสีย และเปิดประตูหน้าต่างให้ระบายอากาศเป็นประจำ
- ให้กรณีอาศัยอยู่ร่วมกันหลายคน ให้สวมหน้ากากอนามัย/ผ้า ตลอดเวลา ยกเว้นเวลานอน และรับประทานอาหาร ไม่ควรทานอาหารร่วมกัน และ ควรแยกของใช้ส่วนตัว
- ดูแลความสะอาด ห้องน้ำ ห้องส้วม กรณีมีการใช้ร่วมกัน ต้องมีการทำความสะอาดจุดสัมผัสร่วมหลังการใช้ทุกครั้ง หากเป็นที่อาบน้ำรวม ควรไม่ให้เกิดความหนาแน่นในช่วงที่ใช้ใช้งาน

2. สถานที่ทำงาน/ ก่อสร้าง

- ให้มีการคัดกรองไข้ และอาการระบบทางเดินหายใจ หากมีอาการให้หยุดปฏิบัติงาน และส่งต่อเพื่อตรวจรักษา
- จัดให้มีที่ล้างมือ หรือจุดบริการเจลแอลกอฮอล์ ให้เพียงพอ
- จัดให้มีสถานที่รับประทานอาหารให้เพียงพอ หรือกำหนดเป็นช่วงเวลา ไม่ทานเป็นกลุ่มเว้นระยะห่าง อย่างน้อย 1.5 เมตร

มาตรการสำหรับการบริษัทก่อสร้าง และแคมป์คนงานก่อสร้าง

ใช้หลักการ สวมหน้ากากอนามัย/ผ้า เว้นระยะห่าง 1-2 เมตร ล้างมือบ่อยๆ

3. กรณีมีการเดินทางระหว่างที่พัก กับสถานที่ทำงาน

- จัดรถรับส่ง โดยจำกัดจำนวนคนในรถไม่ให้แออัด และเปิดระบายอากาศได้ดี
- จัดที่นั่งไม่ให้หันหน้าเข้าหากัน ให้สวมหน้ากากอนามัย/ผ้าตลอดเวลา และหลีกเลี่ยงการพูดคุยกัน
- หลังใช้รถให้มีการทำความสะอาดด้วยน้ำยาฆ่าเชื้อทุกครั้ง และเปิดระบายอากาศ
- ไม่ให้มีการแวะระหว่างทาง โดยไม่จำเป็น

4. การสื่อสารประชาสัมพันธ์ และการกำกับติดตาม

- หน่วยงานที่เกี่ยวข้อง สื่อสารสร้างความเข้าใจในมาตรการต่างๆ ให้ผู้ประกอบการเข้าใจและปฏิบัติตาม
- ผู้ประกอบการ ต้องสื่อสารสร้างความเข้าใจในมาตรการต่างๆ ให้แรงงานมีความเข้าใจ และปฏิบัติตาม
- กำหนดให้มีเจ้าหน้าที่ความปลอดภัย ทำการกำกับติดตามเป็นประจำ
- หน่วยงานที่เกี่ยวข้อง และผู้ประกอบการต้องทำการกำกับติดตามมาตรการที่กำหนดไว้อย่างสม่ำเสมอ

สรุปการสนับสนุนการจัดตั้ง รพ.สนามของ ศปก. ศบค. (การระบาดระลอกเดือนเม.ย.64)



ลำดับ	หน่วย/สถานที่/ที่ตั้ง	จำนวน (เตียง)	ใช้แล้ว (เตียง)	คงเหลือ (เตียง)	สถานะความพร้อม	หมายเหตุ
1.	นปอ./ทบ. ปตอ.1 ถ.แจ้งวัฒนะ กทม.	300	194	106	เริ่มใช้ 19 เม.ย.64	
2.	พร.ทบ./ทบ. กองยกกระบัตร จ.นนทบุรี	200	188	12	เริ่มใช้ 3 พ.ค.64	รับผู้ติดเชื้อชาย
3.	มทบ.11 ถ.แจ้งวัฒนะ กทม.	192	167	25	เริ่มใช้ 5 พ.ค.64	รับผู้ติดเชื้อหญิง
4.	ศูนย์ห่วงใยคนสาคร 8 จว.ส.ค. วัฒนาแพดตอรี (2)	760	416	344	เริ่มใช้ 3 พ.ค.64	รับแรงงานต่างด้าว (ของ ศปก.ศบค.500 เตียง ของสมุทรสาคร 260 เตียง)
5.	ศูนย์ห่วงใยคนสาคร 9 จว.ส.ค. บริษัท วิท วอเตอร์ฯ	400	15	385	เริ่มใช้ 3 พ.ค.64	รับผู้ติดเชื้อชาย (ของ ศปก.ศบค.200 เตียง ของสมุทรสาคร 200 เตียง)
6.	ศูนย์ห่วงใยคนสาคร 10 จว.ส.ค. สภาอุตสาหกรรม	200	36	164	เริ่มใช้ 3 พ.ค.64	รับผู้ติดเชื้อหญิง
รวมพื้นที่ กทม./ปริมณฑล		2,052	1,016	1,036	ข้อมูลเมื่อ : 15 พ.ค.64	



A close-up photograph of a hand wearing a white latex glove, carefully drawing liquid from a small glass vial into a clear plastic syringe. The background is a dark, solid color, and the lighting highlights the texture of the glove and the metallic parts of the syringe.

**วัคซีนโควิด 19
ของประเทศไทย**



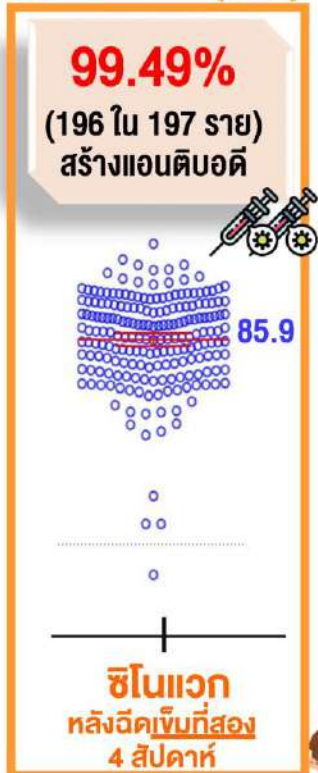
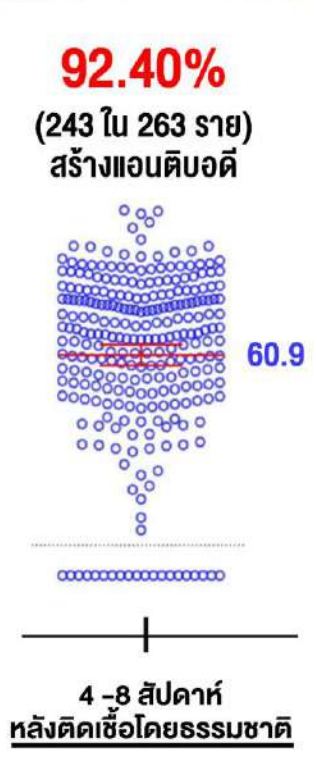
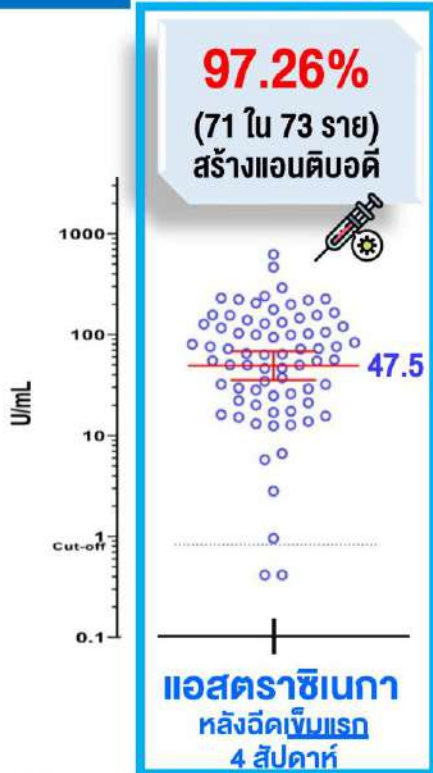
สรุปประสิทธิภาพการกระตุ้นภูมิคุ้มกัน
โดยวัคซีนโควิด-19
ในคนไทย 
วัคซีนซิโนแวก และ วัคซีนแอสตราซิเนกา

ศูนย์เชี่ยวชาญเฉพาะทางด้านไวรัสวิทยาคลินิก
คณะแพทยศาสตร์ จุฬาลงกรณ์มหาวิทยาลัย

กระทรวงการอุดมศึกษา วิทยาศาสตร์ วิจัยและนวัตกรรม

สรุป

การกระตุ้นภูมิคุ้มกันหลังฉีด วัคซีนแอสตราซิเนกา & วัคซีนซิโนแวก



แหล่งข้อมูล ศูนย์เชี่ยวชาญเฉพาะทางด้านไวรัสวิทยาคลินิก คณะแพทยศาสตร์ จุฬาลงกรณ์มหาวิทยาลัย
สนับสนุนทุนวิจัยโดย สำนักงานการวิจัยแห่งชาติ (วช.) อว. และบริษัท เอ็มเค เรสโตรองต์





**รายงาน
มาตรการ
รายวัน**



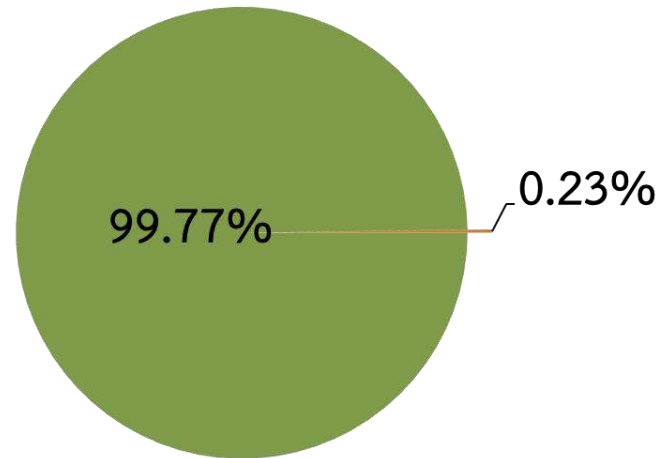
ศูนย์ปฏิบัติการแก้ไขสถานการณ์ฉุกเฉินด้านความมั่นคง

การตรวจกิจการ/กิจกรรมตามมาตรการผ่อนคลาย



ผลการตรวจ	15 พ.ค.64	1ก.ค.63-15 พ.ค.64
จำนวน	7,397	4,068,328
ปฏิบัติไม่ครบ	25 (0.34%)	113,225 (2.78%)
ไม่มี "ไทยชนะ"	17 (0.23%)	-
ไม่ปฏิบัติ	0 (0%)	-

ผลการตรวจ "Platform ไทยชนะ" 15 พ.ค.64



ตรวจตามมาตรการหลัก

ชุดตรวจร่วม	ชุดตรวจทั่วไป	ชุดตรวจส่วนกลาง
90	1,687	148



ตรวจอื่นๆ

ชุดตรวจตามมาตรการเสริม
กทม. สปก.จ. สปก.อ.สปก.ต. สปท.

ชุดตรวจเฉพาะ (ตามคู่มือ)
สธ. พณ. กก. วธ. ทส.

การสกัดกั้นการลักลอบเข้าเมือง

และการเคลื่อนย้ายแรงงานโดยผิดกฎหมาย



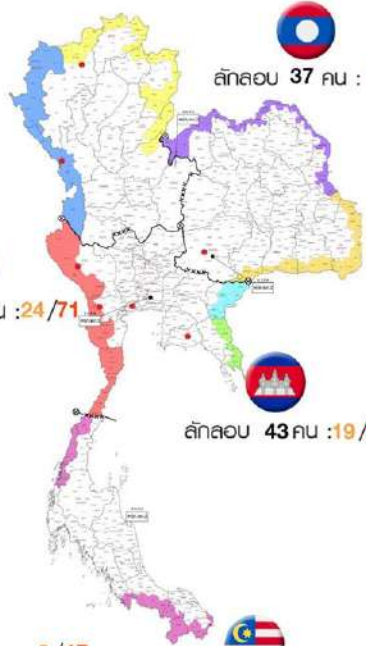
ศูนย์ปฏิบัติการแก้ไขสถานการณ์ฉุกเฉินด้านความมั่นคง

16 พ.ค.64

J3
พณ.ศบ.

พื้นที่การจับกุมผู้ลักลอบเข้าเมืองสลับชาติเนปาล

ตอนใน	ติดชายแดน	สถานที่จับกุม	จังหวัด
1		เหตุเกิด ถนนสายระเือนคองของปะว่ทาน ม.2 ต.แม่สาย อ.แม่สาย	เชียงราย
2		บริเวณบ้านวังมืองวัดคู่ก่อสร้าง ม.4 ต.ท่าซุง อ.ทองผาภูมิ	กาญจนบุรี
2		บริเวณ หมู่ ๕ ต.หินกอง อ.เมืองราชบุรี	ราชบุรี
2		บริเวณ หมู่ ๕ ต.กรับใหญ่ อ.บ้านโป่ง	ราชบุรี
1		บริเวณ หมู่ ๕ ต.หนองหินจันทร์ อ.บ้านคา	ราชบุรี
6		อ.เมืองสมุทรสาคร	สมุทรสาคร
3		สถานที่ก่อสร้างห้าง ไวน์สัน หมู่ 3 ต.ไฮอว อ.เมืองระยอง	ระยอง
10		บริเวณกาญจนดิษฐ์ หน้าท่าแม่โคโร ต.หาดใหญ่ อ.หาดใหญ่	สงขลา
15		สถานที่ก่อสร้างหมู่บ้าน ต.หนองน้ำแดง อ.ปากช่อง	นครราชสีมา
3		อ.แม่สอด	ตาก
50		บริเวณถนนสายระเือนคองของปะว่ทาน ม.4 ต.ท่าซุง อ.ทองผาภูมิ	กาญจนบุรี
2		บริเวณสาย 15 อ.4 ต.นิคมพัฒนา อ.นิคมพัฒนา	ระยอง



ลักลอบ 37 คน : 5/32

ลักลอบ 95 คน : 24/71

ลักลอบ 43 คน : 19/24

ลักลอบ 17 คน : 0/17

ลักลอบ 3 คน : 2/1

ผู้นำพา 0 คน : 0/0

คดีอื่นๆ 16 คน : 1/15

ลักลอบ 0 คน : 0/0



ยอดรวม
211

พื้นที่ตอนใน
51

ติดชายแดน
160

ผู้นำพา
0

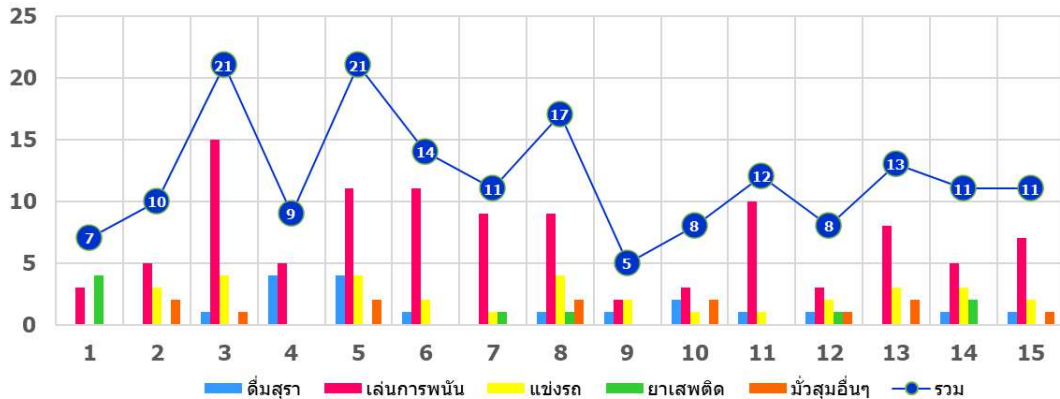
คดีอื่นๆ
16



สถิติตั้งแต่ 1 ม.ค.64

■ เมียนมา	■ ลาว	■ กัมพูชา	■ มาเลเซีย	■ ไทย	■ อื่นๆ	● ยอดรวม	● พื้นที่ตอนใน	● พื้นที่ติดชายแดน	● ผู้นำพา	● คดีอื่นๆ
7,132	1,001	5,320	31	1,840	507	17,085	3,195	13,891	239	1,015

ข้อมูลประจำวันที 1-15 พฤษภาคม 2564

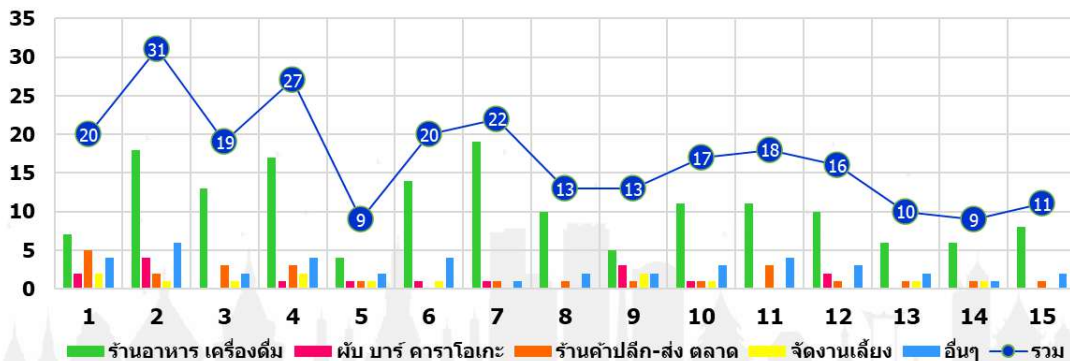


ร้องเรียนเรื่อง การมั่วสุม/การกระทำผิด พ.ร.ก.ฯ



เล่นการพนัน, 106

รวม+11
จำนวน
178
ผลการดำเนินการ
178
0



ร้องเรียนเรื่อง การไม่ปฏิบัติตามมาตรการพ่อนคลาย



ร้านอาหาร เครื่องดื่ม, 159

รวม+11
จำนวน
255
ผลการดำเนินการ
255
0

